

## **Уважаемый покупатель!**

Благодарим за то, что Вы приобрели видеореги­стратор Neoline G-Tech X27. Внимательно и до конца прочитайте данное руководство, чтобы правильно использовать устройство и продлить срок его службы. Сохраните руководство пользователя, чтобы обратиться к нему, если в будущем возникнет такая необходимость.

Согласно Федеральному закону от 26 апреля 2016 г. N 114-ФЗ «О внесении изменения в статью 26.7 Кодекса Российской Федерации об административных правонарушениях в части обязательности отнесения материалов фото- и киносъемки, звуко- и видеозаписи к доказательствам по делу об административном правонарушении» данные видеоре­гистратора ОТНОСЯТСЯ к доказательствам при рассмотрении административных правонарушений.

## **[ Содержание ]**

|  |    |
|--|----|
| Условия эксплуатации .....               | 2  |
| Технические характеристики .....         | 4  |
| Комплектация .....                       | 5  |
| Описание устройства и кнопок .....       | 6  |
| Установка видеоре­гистратора .....       | 10 |
| Эксплуатация устройства .....            | 15 |
| Элементы меню .....                      | 25 |
| Возможные проблемы и их устранение ..... | 27 |

## [ Условия эксплуатации ]

- Ознакомьтесь с условиями гарантийного обслуживания.
- Не устанавливайте и не извлекайте карту памяти при включенном видеорегистраторе. В противном случае возможно повреждение устройства и записанных видеофайлов.
- Используйте только высококачественные microSD карты не ниже 10 класса с поддержкой протокола UHS-I, чтобы избежать провалов записи и задержки изображения.
- Рекомендуется использовать карты памяти от 8ГБ до 32 ГБ.
- Устройство должно использоваться только с аксессуарами из комплекта поставки. Компания Neoline не несет ответственности за возможные повреждения изделия в случае применения аксессуаров сторонних производителей.
- Не подвергайте изделие воздействию огня или влаги, воздействию химически активных веществ (бензина, растворителя, реагентов и т. д.).
- Запрещается разбирать или модифицировать изделие.
- Компания Neoline не несет ответственности за потерю данных и / или ущерб, прямой либо косвенный, причиненный пользователю либо третьей стороне неверным использованием устройства либо программного обеспечения, неверной установкой, использованием не входящих в комплект аксессуаров.
- Внимание! В некоторых автомобилях питание на розетку 12/24В подается и при выключенном зажигании. Во избежание разрядки аккумулятора рекомендуется отключать устройство от сети автомобиля.
- Производите форматирование microSD карты не реже одного раза в два месяца, чтобы избежать повреждения ее файловой системы.
- Соблюдайте температурные условия хранения и эксплуатации (см. технические характеристики). Не допускайте длительного пребывания устройства на солнце.

- Данное устройство предназначено для использования с прозрачным ветровым стеклом или светлой теплозащитной пленкой для стекол. Качество видеозаписи снизится в случае установки устройства на тонированное стекло или стекло с темной теплозащитной пленкой.
  - ЗАПРЕЩАЕТСЯ устанавливать видеорегистратор в место, где устройство может закрывать обзор и снизить безопасность управления транспортным средством. Ни компания Neoline, ни авторизованные партнеры компании НЕ несут ответственности за какие-либо повреждения или потерю данных вследствие несоответствующей установки.
  - По соображениям техники безопасности при вождении транспортных средств, а также в соответствии с местным законодательством не производите манипуляций с устройством при управлении автомобилем.
  - Перед использованием устройства установите часовой пояс, время и дату.
  - Нагрев корпуса зеркала и задней камеры в режиме работы является нормальным явлением.
  - Будьте осторожны при эксплуатации – не допускайте падения или сдавливания видеорегистратора.
  - Для корректной работы GPS модуля в автомобиле с атермальным лобовым стеклом или стеклом с обогревом необходима правильная установка устройства. В связи с тем, что данные лобовые стекла содержат металлическое напыление в своей конструкции, корректная работа GPS модуля может быть нарушена. Определите окно радио-прозрачности на лобовом стекле вашего автомобиля, используя, например, поляризационные очки.
- ВНИМАНИЕ! Обновление GPS-базы полицейских радаров производится через GPS-модуль. Устанавливайте его в том месте, где к нему будет обеспечен свободный доступ.**
- Время поиска спутников может увеличиваться в зависимости от погодных условий, времени суток, рельефа местности и конструктивных особенностей автомобиля.

Производитель оставляет за собой право на внесение изменений в комплектацию, техническое и программное обеспечение устройства без предварительного уведомления.

Перед началом использования системы предполагается, что вы согласны с положениями, приведенными выше.

Данное руководство пользователя действительно на момент печати. Актуальную информацию вы найдете на сайте [www.neoline.ru](http://www.neoline.ru) в карточке соответствующего товара в разделе «Скачать».

#### [ Технические характеристики ]

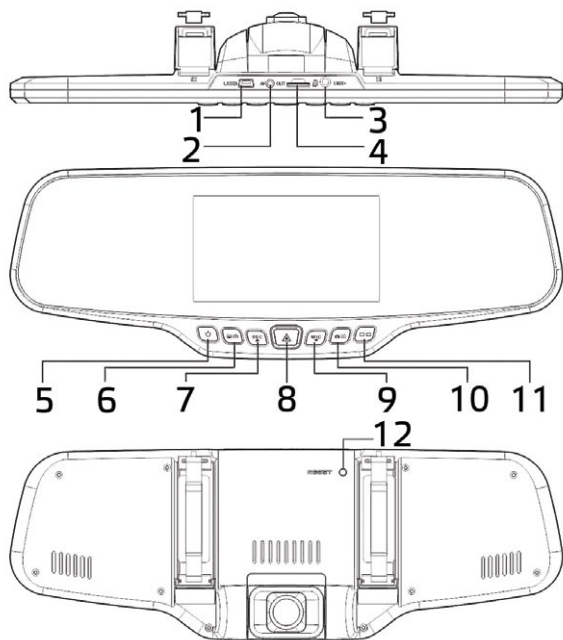
- Разрешение:
  - основная камера Full HD 1920\*1080 (30 к/с)
  - дополнительная камера HD 1280\*720 (30 к/с)
- Угол обзора:
  - основная камера 150°
  - дополнительная камера 100°
- Размер экрана: 4.3 дюйма
- Внешний GPS-модуль
- Встроенный аккумулятор: 600 мА
- Формат записи видео: MOV (H.264)
- Встроенный микрофон/динамик
- G-сенсор
- Режим парковки

- Циклическая запись: 1/3 мин
- Непрерывная запись
- Автовключение
- Штмп дата/время
- Штмп гос.номера
- Штмп геолокации
- MicroSD 8Гб – 32Гб (Class 10)
- Температура хранения: -20° до +70°
- Рабочая температура: -10° до +40°
- Входное напряжение: DC 5В, 1.5А
- Входное напряжение ЗУ: DC 12-24В
- Размеры: 284 x 99 x 16 мм
- Вес: 328 г

#### [ Комплектация ]

- Видеорегистратор Neoline G-Tech X27
- Дополнительная камера
- GPS-модуль
- USB-кабель
- Автомобильное зарядное устройство
- Руководство пользователя
- Гарантийный талон
- Установочный набор

## [ Описание устройства и кнопок ]



1. Разъем mini USB
2. Разъем для подключения задней камеры
3. GPS-разъем
4. Слот для карты памяти
5. Кнопка Вкл/Выкл питания (POWER)
6. Кнопка Меню (MENU)
7. Кнопка Вверх/Запись (UP/REC)
8. Кнопка ОК/ Блокировка записи
9. Кнопка Вниз/Микрофон (DOWN/MIC)
10. Кнопка Режимов (MODE)
11. Кнопка Переключения (SWITCH)
12. Кнопка Сброса (RESET)

## [ Назначение кнопок ]

### 1. Кнопка питания (POWER)

Длительное нажатие – включение/выключение устройства.  
Короткое нажатие в режиме работы – включение/выключение подсветки экрана.

### 2. Кнопка MENU

Предварительно остановите запись видео, нажав на кнопку UP/REC. В режиме ожидания короткое нажатие открывает меню настроек, повторное нажатие переключает раздел настроек..  
В режиме Воспроизведения – открывает окно для удаления файла.

### 3. Кнопка UP/REC

Короткое нажатие в режиме Видео – старт/остановка записи видео.  
В меню настроек кнопка используется для перемещения по пунктам меню (вверх).  
В режиме Воспроизведения нажатие на кнопку позволяет выбрать ролик или фотографию для воспроизведения/просмотра. Во время воспроизведения ролика, нажатие на кнопку начинает перемотку назад.

### 4. Кнопка ОК

В меню настроек – подтверждение выбора пункта или настройки.  
В режиме Записи – защита от перезаписи текущего видео-файла.

## 5. Кнопка DOWN/MIC

Короткое нажатие в режиме Видео – включение/выключение микрофона. В меню настроек кнопка используется для перемещения по пунктам меню (вниз).

В режиме Воспроизведения нажатие на кнопку позволяет выбрать ролик или фотографию для воспроизведения/просмотра. Во время воспроизведения ролика, нажатие на кнопку начинает перемотку вперед.

## 6. Кнопка MODE

Предварительно остановите запись видео. В режиме ожидания короткое нажатие кнопки позволяет переключать режимы работы: Видео/Фото/Воспроизведение. В режиме Воспроизведение удерживайте кнопку для получения доступа к файлам дополнительной камеры.

## 7. Кнопка SWITCH

Короткое нажатие – переключение между основной и дополнительной камерой.

## 8. Кнопка RESET

Нажмите на кнопку RESET, для принудительной перезагрузки устройства, в случае, если видеорегистратор не отвечает на нажатие кнопок.

## 9. Слот карты памяти

Слот предназначен для установки MicroSD-карты памяти в видеорегистратор. Перед установкой карты памяти выключите устройство.



**ВНИМАНИЕ:** Попытка вставить карту памяти не той стороной может привести к повреждению устройства и непосредственно самой карты памяти. Убедитесь, что карта памяти находится в правильном положении.

**Предупреждение:** Не прикладывайте чрезмерное усилие при установке карты памяти, во избежание повреждения устройства. Для установки карты памяти вставьте microSD карту в слот до фиксации (до щелчка), если это необходимо, используйте иглу для досылки карты. Чтобы извлечь карту памяти, нажмите на карту до щелчка и извлеките карту из слота, если это необходимо, используйте иглу для установки карты.

## 10. Разъем USB

Разъем USB предназначен для подключения питания и зарядки аккумуляторной батареи. Подключите видеорегистратор через входящее в комплект автомобильное зарядное устройство (ЗУ) к бортовой сети автомобиля.

## 11. AV вход

Разъем AV предназначен для подключения камеры заднего вида из комплектации устройства.

## [ Установка видеорегистратора ]

### Установка на штатное зеркало заднего вида

Видеорегистратор оснащен раздвижными зажимами для установки на штатное зеркало заднего вида.

**ВНИМАНИЕ!** Убедитесь, что длина раздвижных зажимов больше ширины штатного зеркала заднего вида.



Зафиксируйте видеорегистратор на штатном зеркале заднего вида с использованием жгутов из комплекта поставки.



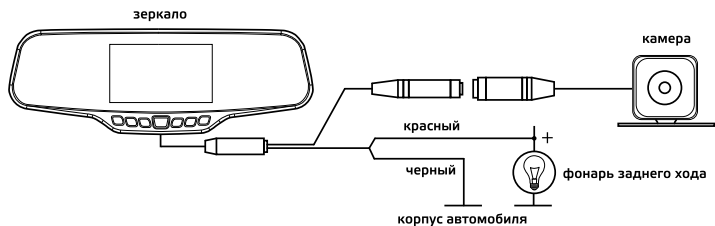
### Регулировка объектива

Отрегулируйте угол обзора, поворачивая объектив в нужную сторону (направо-налево, вверх-вниз). Установите объектив таким образом, чтобы камера захватывала изображение в пропорции "30% небо/ 70% дорога" для достижения наилучшего результата съемки.

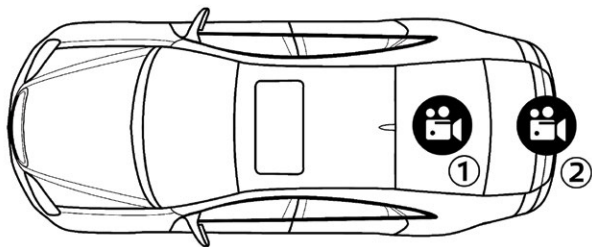


## Установка и использование камеры заднего вида

Установите камеру заднего вида согласно рис. 1



Зафиксируйте камеру на заднем бампере с помощью саморезов или внутри салона на 3М скотче (в комплекте) рис. 2



## Установка парковочной камеры:

1. Внутри салона на 3М скотче
2. На задний бампер автомобиля
3. Подключите видеокабель к AV-входу видеорегистратора.
4. Подключите кабель питания к проводке фонаря заднего хода для того, чтобы на дисплей выводилось видео с камеры заднего вида в полно-

экранном режиме, когда Вы переключаете коробку передач в режим заднего хода. Если не подключить питание к проводке фонаря заднего хода, то камера заднего вида будет записывать видео, но не будет автоматически переходить в полноэкранный режим.

## Установка GPS-модуля

**Произведите установку GPS-модуля в том месте, где к нему будет обеспечен свободный доступ, так как через GPS-модуль осуществляется обновление GPS-базы данных полицейских радаров.** На некоторых автомобилях ставлены атермальные стекла, потому определите окно радиопрозрачности, используя поляризационные очки.

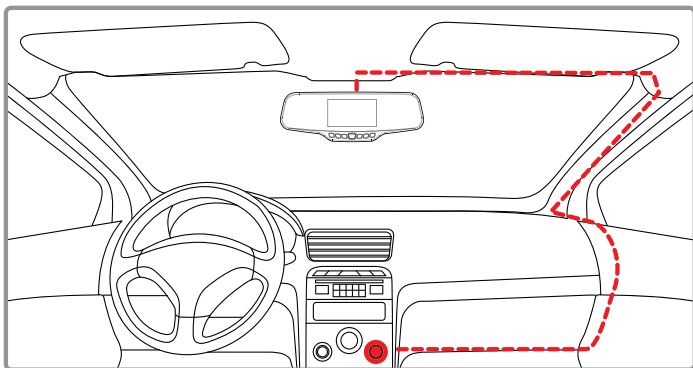


## Подключение питания

Для питания устройства и зарядки батареи используйте только прилагаемый в комплекте адаптер питания.

Подключите один разъем адаптера питания к разъему «mini USB» на устройстве.

Другой разъем адаптера подключите к гнезду прикуривателя автомобиля. После запуска двигателя автомобиля устройство автоматически включится.



## [ Эксплуатация устройства ]

### Включение и выключение устройства

Для включения видеорегистратора необходимо нажать кнопку POWER, после появления заставки с логотипом Neoline устройство включится. Для выключения видеорегистратора нажмите и удерживайте кнопку POWER, при этом будет прекращена видеозапись и сохранен последний файл видеозаписи.

**Примечание:** Перед первым использованием необходимо полностью зарядить встроенный аккумулятор видеорегистратора через входящий в комплект автомобильный адаптер от бортовой сети автомобиля. В случае слишком низкого уровня заряда аккумулятора видеорегистратор может не включиться.

**Автоматическое включение / выключение:** При подаче питания на видеорегистратор (включение зажигания автомобиля) устройство автоматически включится и начнет видеозапись. При отключении питания видеорегистратор автоматически остановит запись и выключится.

**Примечание:** В тех автомобилях, где напряжение на розетку прикуривателя подается и после выключения зажигания, пожалуйста, вынимайте вилку из розетки прикуривателя во избежание разряда аккумулятора.

### Циклическая запись

Вставьте карту microSD в слот для карты памяти и режим Циклической записи будет автоматически включен.



Длительность видеозаписей может быть 1/3 минут. Рекомендуется выставить в настройках цикл на 3 минуты.

Когда на карте памяти не останется места для записи новых видеозаписей, устройство автоматически заменит ими старые видеофайлы, кроме файлов, защищенных от удаления.

Видеозаписи снятые в режиме Циклической записи хранятся в папке: Normal.

### Экстренная запись

Предназначена для защиты текущего видеофайла от перезаписи и удаления. Для того чтобы защитить текущий видеофайл, нажмите на кнопку ОК во время видеозаписи, при этом записываемый видеофайл будет помечен специальной меткой, которая запретит устройству удалять и перезаписывать этот файл. На экране отобразится соответствующий значок.



Экстренная запись автоматически включается при срабатывании G-сенсора (резкое ускорение, торможение) или столкновении. Экстренная запись автоматически блокируется во избежание стирания во время циклической записи. Такие файлы хранятся в папке Event.

### Обновление прошивки

- Скачайте файл с прошивкой с официального сайта [www.neoline.ru](http://www.neoline.ru), извлеките файл из архива.
- Отформатируйте карту памяти и перенесите разархивированный файл на карту памяти microSD.

- Вставьте карту памяти со скаченным файлом в слот видеорегистратора.
- Подключите устройство к источнику питания.
- На экране будет отображаться статус обновления прошивки.
- По завершению процесса устройство автоматически перезагрузится.
- Проверьте в меню настроек, нужна ли версия прошивки отображена.
- Отформатируйте карту памяти через меню видеорегистратора.

**Внимание!** Не отключайте питание видеорегистратора во время обновления прошивки.

### Режим парковки

При активации данного режима, даже если устройство выключено, автоматически будет включаться запись каждый раз, когда устройство зафиксирует сотрясение/удар.

Включить/выключить данную функцию можно через меню настроек в разделе Режим парковки. Файлы, записанные в режиме парковки, хранятся в папке Parking.

### Воспроизведение/удаление файлов

#### Воспроизведение

- В режиме ожидания нажмите на кнопку Режимов
- Выберите папку Экстренная запись или Обычное видео для просмотра, используя кнопки Вверх/Вниз и Подтверждение.

- Используя кнопки Вверх/Вниз выберите необходимый для просмотра файла и нажмите кнопку Подтверждение для начала воспроизведения.

#### Удаление файлов

- Войдите в меню Воспроизведение, используя кнопку MODE.
- Кнопками UP/DOWN выберите требуемый файл.
- Нажмите на кнопку MENU для вызова меню удаления файлов.
- Кнопками UP/DOWN выберите параметр.

| Элемент      | Описание           |
|--------------|--------------------|
| Удалить один | Удалить этот файл. |
| Удалить все  | Удалить все файлы. |

- Нажмите кнопку для подтверждения операции удаления.

**Примечание.** Удаленные файлы восстановить нельзя. Перед удалением создайте резервные копии файлов.

#### Оповещение об обнаруженных полицейских радарх и камерах из базы GPS



Neoline G-Tech X27 даст звуковое и голосовое оповещение о полицейском радаре и выведет информацию на дисплей, в которой будет содержаться:

- тип полицейского радара;
- расстояние до него;
- разрешенная скорость на участке дороги
- средняя скорость автомобиля (при детектировании участка, на котором ведется контроль средней скорости)

#### Интеллектуальная обработка камер контроля средней скорости

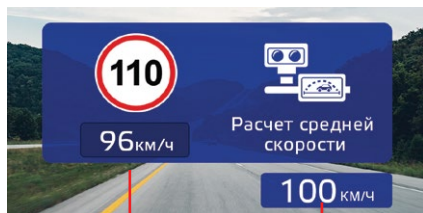
Система контроля средней скорости представляет собой 2 камеры, установленные на участке дороги в пределах 500 м – 10 000 м друг от друга. При проезде 1й камеры фиксируется время проезда. При проезде 2й камеры фиксируется также время проезда и вычисляется средняя скорость автомобиля. Если средняя скорость автомобиля на участке

между двумя камерами была выше разрешенной, то автоматически выписывается штраф.

При детектировании камер контроля средней скорости Neoline G-Tech X27 обрабатывает данную систему следующим образом:

- Отображение расстояния на дисплее до 1й камеры и Голосовое оповещение
- После проезда 1й камеры отобразится текущая средняя скорость
- Если текущая средняя скорость превысит разрешенную, произойдет звуковое предупреждение
- При проезде 2й камеры произойдет оповещение об окончании видеоконтроля
- При съезде с участка дороги между двумя камерами Neoline G-Tech X27 сбросит оповещение согласно заложенному алгоритму в течение 10-ти минут
- При остановке автомобиля на участке дороги между двумя камерами средняя скорость продолжит отображаться на дисплее

### Типы полицейских радаров и камер контроля ПДД



Средняя скорость

Текущая скорость

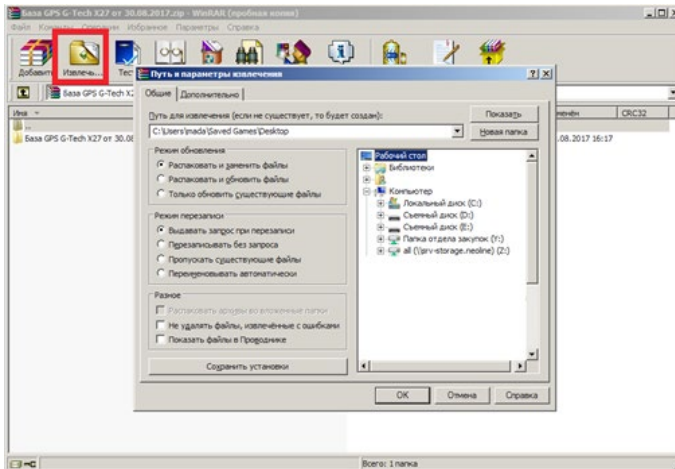
| Тип                            | Изображение | Тип                | Изображение |
|--------------------------------|-------------|--------------------|-------------|
| Стрелка                        |             | Радар в спину      |             |
| Стрелка видеоблок              |             | Контроль обочины   |             |
| Контроль скорости              |             | Контроль полосы ОТ |             |
| Пост ДПС                       |             | Перекресток        |             |
| Муляж                          |             | Пешеходный переход |             |
| Видеоконтроль средней скорости |             |                    |             |

**Примечание:** после оповещения о полицейском радаре озвучивается разрешенная скорость на текущем участке дороги.

Например: «Радар Стрелка, 60 километров в час»

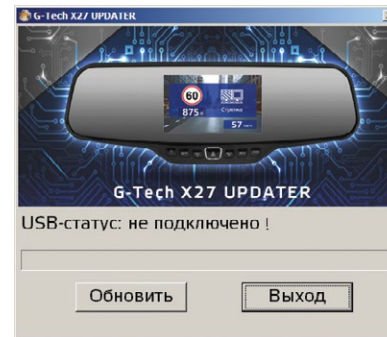
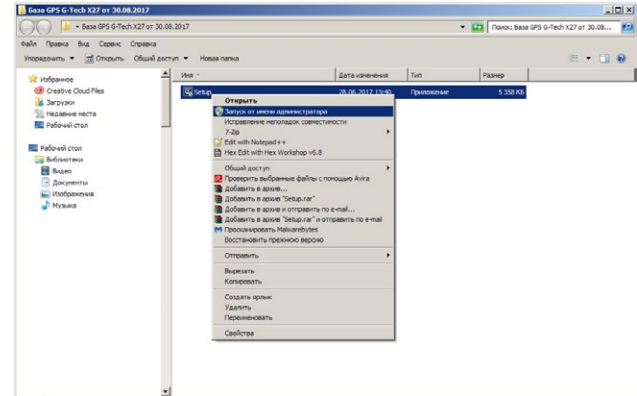
## Обновление GPS-базы полицейских радаров

1. Отсоедините GPS модуль от устройства
2. Скачайте со страницы устройства G-TECH X27 с сайта <http://neoline.ru/products/videoregistrators/Neoline+G-Tech+X27/> в разделе «скачать» актуальную версию GPS базы: База радаров 45 стран от xx.xx.2017
3. Извлеките файл \*.exe из скаченного архива «База GPS G-Tech X27 от xx.xx.20xx.exe» на рабочий стол, нажав «извлечь» и указав путь на рабочий стол вашего ПК. **Внимание!** При первом обновлении потребуетя установка драйвера на ПК. Следуйте инструкции из скаченного архива.

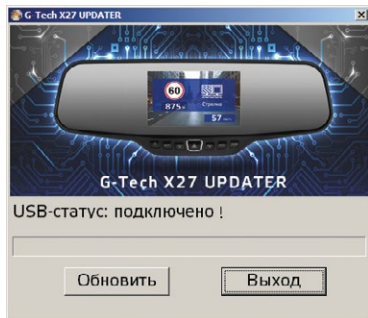


4. Запустите программу обновления

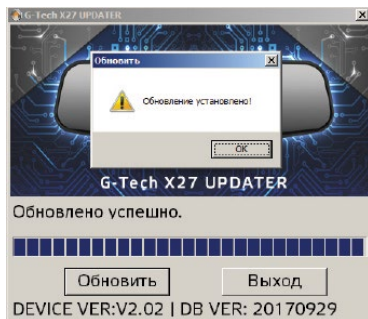
Откройте папку на рабочем столе «База GPS G-Tech X27 от xx.xx.2017», нажмите правой кнопкой по файлу «\*.exe» и запустите его от имени администратора.



5. Подключите GPS-модуля через microUSB кабель из комплекта к ПК. При правильном подключении отобразится статус «Подключено»



6. Нажмите кнопку «Обновить» и дождитесь окончания обновления.
7. По окончании обновления нажмите кнопку «Выход» – база GPS обновлена. Версия текущей базы отобразится в нижней строке программы DB VER:



## [ Элементы меню ]

Меню видеорегистратора состоит из 5 подменю. Для перехода используйте кнопку MENU.

### Настройки видео

- Разрешение: 1080P 1920\*1080 / 720P 1280\*720
- Циклическая запись: Выкл/1 минута/ 3 минуты
- Автовыключение: Выкл /5 секунд/10 секунд/30 секунд
- Экспозиция: от -2 до +2

### Настройки фото

- Разрешение: 3M/2M
- Экспозиция: от -2 до +2
- Баланс белого: Авто/ Солнечно/Облачно/Флуоресцент (3 градации)/ Лампа накаливания

### Управление файлами

- Удалить: Удалить файл/Удалить все
- Заблокировать: Заблокировать файл/Заблокировать все/
- Разблокировать файл/Разблокировать все

### Основные настройки

- Звук кнопок: Вкл/Выкл
- Дата/Время: используя кнопки Вверх/Вниз/Подтверждение установите дату и время.
- Формат даты: Год-месяц-дата / Месяц-Дата-Год / Дата-Месяц-Год
- Штампы: Дата+логотип NEOLINE/ Дата/ Логотип NEOLINE/ Выкл
- Язык: Русский/Английский
- Штмп гос.номера: введите гос. номер автомобиля, используя цифры

- и буквы латинского алфавита.
- Частота сети: 50 Гц/60Гц
- Автоотключение дисплея: Выкл/ 5 сек / 10 сек/ 30 сек/ 1 минута/ 3 минуты
- Чувствительность G-сенсора: Выкл/ Высокая/Средняя/Низкая
- Режим парковки (включение режима и установка чувствительности G-сенсора во время парковки): Выкл/Высокая/Средняя/Низкая
- Статус GPS: статус о качестве GPS подключения
- Часовой пояс: установите часовой пояс вашего региона
- Сброс настроек: используйте для восстановления заводских настроек.
- Форматирование: используйте для форматирования карты памяти.  
**Внимание!** После форматирования карты памяти файлы не подлежат восстановлению
- Версия ПО: информация о версии прошивки

### Настройки GPS

- Громкость оповещений: Выкл / 1...8
  - Ограничение скорости (скорость, ниже которой не будет никаких оповещений): Выкл/10 км/ч..100 км/ч с шагом 10
  - Дополнительное превышение: Выкл/ 5 км/ч..20 км/ч с шагом 5
- Дополнительное превышение – превышение ограничения скорости на участке, ниже которого устройство не оповещает о превышении скорости.

#### Пример А:

- ограничение на участке: 60 км/ч
- дополнительное превышение: Выкл

В этом случае устройство начнет оповещение о превышении скорости при достижении скорости в 61 км/ч.

#### Пример Б:

- ограничение на участке: 60 км/ч
- дополнительное превышение: 10 км/ч

В этом случае устройство начнет оповещение о превышении скорости при достижении скорости в 71 км/ч.

- Оповещение: Голос+Дисплей/Дисплей

### [ Возможные проблемы и их устранение ]

Если при соблюдении условий эксплуатации, в устройстве возникли проблемы, используйте этот раздел для их разрешения.

#### Невозможно фотографировать и записывать видео.

Проверьте, есть ли достаточно свободного места на microSD карте, а также, не заблокирована ли она.

#### Самостоятельная остановка в процессе записи.

По причине большого объема видеофайлов, используйте только высокоскоростные microSD карты не ниже 10 класса проверенных производителей.

#### При попытке просмотреть/ воспроизвести фото-видео файл, на дисплее появляется надпись «неверный файл».

Незаконченная запись в файл по причине ошибки файловой системы на microSD карте. Отформатируйте microSD карту.

**Размытое изображение.**

Проверьте, нет ли на объективе грязи, отпечатков пальцев. Если есть, протрите объектив мягкой тканью перед работой (рекомендуется использовать специальные средства по уходу за оптикой, чтобы не повредить поверхность линзы объектива).

**Затемненное изображение при фотографировании неба или воды.**

Если в сцене присутствует большой контраст, это будет влиять на экспозицию. Измените настройки значения экспозиции в меню.

**Зависание (нет изображения на дисплее, не реагирует на нажатия кнопок).**

Нажмите кнопку RESET для принудительной перезагрузки устройства.