

Уважаемый покупатель!

Благодарим за то, что вы приобрели радар-детектор Neoline X-COP 4000 (приемник высокочастотных сигналов). Внимательно и до конца прочитайте данное руководство, чтобы правильно использовать радар-детектор и продлить срок его службы. Сохраните руководство пользователя, чтобы обратиться к нему, если в будущем возникнет такая необходимость.

Обращаем ваше внимание, что устройство не имеет ограничения по условиям эксплуатации в РФ.

[Содержание]

Условия эксплуатации	2
Технические характеристики	3
Комплектация	5
Краткое описание	6
Описание разъемов и кнопок	7
Инструкция по установке	8
Основные функции.....	10
- Включение/Выключение.....	10
- Настройки	10
- Меню.....	11
- Статус отображения на дисплее	14
- Автоматическое Включение/Отключение звука.....	14
- Обнаружение полицейского радара.....	15
- GPS параметры.....	16
- Демо режим.....	20
Обновление прошивки.....	20

[Условия эксплуатации]

1. Ознакомьтесь с условиями в гарантийном талоне.
2. Установите радар-детектор должным образом в соответствии с руководством пользователя. Во избежание несчастных случаев соблюдайте предписанные правила.
3. Применяйте только тот кабель питания, который идет в комплекте. При использовании стороннего зарядного устройства, даже если оно имеет схожий разъем питания, работоспособность может быть нарушена.
4. Соблюдайте температурные условия хранения и эксплуатации (см. технические характеристики). Не допускайте длительного пребывания радар-детектора на солнце.
5. Прежде чем покинуть автомобиль, убедитесь в том, что радар-детектор выключен – не оставляйте устройство на долгое время включенным, это может повести за собой чрезмерное потребление аккумулятора транспортного средства и уменьшения срока эксплуатации радар-детектора.
6. Будьте осторожны при эксплуатации – не допускайте падения или сдавливания устройства.
7. Во избежание дорожно-транспортных происшествий не совершайте каких-либо манипуляций с радар-детектором во время управления автомобилем.
8. Во время чистки салона автомобиля снимите радар-детектор во избежание попадания на него чистящего средства, так как это может привести к изменению внешнего вида или нарушить работоспособность.
9. Не устанавливайте устройство в том месте, откуда происходит открытие подушки безопасности.
10. Используйте стандартное напряжение 12 В.
11. Ничего не должно закрывать или покрывать устройство во время его использования.
12. Не используйте радар-детектор вне транспортного средства.
13. Показания радар-детектора могут быть неточными в связи с возможными сторонними излучениями. Мощные источники излучения могут приводить к нестабильной работе устройства.
14. В зависимости от особенностей ландшафта, показания устройства могут различаться.
15. Радар-детектор предназначен только для обнаружения источников радиоизлучений. Производитель не может гарантировать абсолютное обнаружение всех существующих источников радиосигнала, в связи с возможными изменениями характеристик и параметров измерительных приборов.



[Технические характеристики]

- GPS база полицейских радаров РФ и Европы
- GPS модуль: МК-100С (SirF StarIV) (Производитель: Micro Advantech, Korea)
- Радиомодуль обнаружения полицейских радаров Стрелка
- Обнаружение всех типов современных полицейских радаров*
- Режимы X-COP, Город, Трасса
- Отображение мощности сигнала на дисплее
- Голосовые подсказки на русском языке
- Диодный дисплей
- Звуковое оповещение
- Настройка громкости
- Настройка яркости
- Автоприглушение звука
- Обнаружение сигналов широкого диапазона частот
- Демо режим
- Дальность обнаружения до 1,5 км
- Защита от обнаружения VG-2
- Обновление прошивки через порт Mini USB
- Входящее напряжение 12 В

1. Частота принимаемых излучений

- Ultra-X диапазон
- Ultra-K диапазон
- X диапазон (10.525 ГГц +/- 50МГц)*
- K диапазон (24.150 ГГц +/- 100 МГц)
- KA диапазон (34.70 ГГц +/- 1300 МГц)*
- Лазер (800nm ~ 1100nm)
- Стрелка (24.150 ГГц)

Примечание

- Neoline X-COP 4000 имеет объединенный диапазон частот X и Ka, в связи с тем, что практически все современные полицейские радары работают в K диапазоне и лишь некоторые в X или Ka. Но в то же время большинство ложных сигналов происходят на частоте X и Ka.
- Разработчики радар-детектора X-COP 4000 рекомендуют отключить диапазон X/Ka при движении в пределах города.
- Разработчики радар-детектора X-COP 4000 объединили диапазон частот K и «Стрелка». Полицейский радар «Стрелка» является одним из самых сложнотестируемых полицейских радаров. При обнаружении такого типа радара на дисплее отобразится иконка «S/K».

2. Характеристики

Входящее напряжение: DC 11-16В

Потребление тока: Стандарт 180мА, Максимально 350мА

Размеры : 100 (длина) * 68 (ширина) * 30 (высота)

Рабочая температура : -20°C ~ 70°C



[Комплектация]

- Neoline X-COP 4000 (1)
- Крепление к лобовому стеклу (2)
- ЗУ для подключения в прикуриватель (3)
- USB кабель (4)
- Руководство пользователя
- Гарантийный талон

Примечание

Технические характеристики и комплект поставки может несколько отличаться, но без потери функциональности изделия.



[Краткое описание]

Neoline X-COP 4000 служит для обеспечения вашей безопасности за рулем. Большая часть полицейских радаров и постов полиции, оснащенных радарными комплексами, находится на оживленных городских шоссе или загородных скоростных трассах, где действует режим ограничения скорости, поэтому даже если вы не знаете об этом или отсутствует соответствующий знак – вы всегда будете предупреждены и не нарушите правила дорожного движения.

Радиомодуль обнаружения полицейских радаров Стрелка и чувствительность антенны радар-детектора Neoline X-COP 4000 обеспечивает высочайшую степень обнаружения излучающих устройств, дисплей показывает текущие обнаруженные частоты, а система распознавания ложных сигналов была специально разработана для того, чтобы вы не отвлекались на сторонние сигналы, схожие с частотой полицейского радара.

[Описание разъемов и кнопок]



[Инструкция по установке]

Перед использованием радар-детектора Neoline X-COP 4000 соблюдайте следующий порядок подключения:

1. Подключите кабель питания в разъем с левой стороны устройства, а адаптер – в разъем прикуривателя автомобиля.
2. Из комплекта выберите крепление для лобового стекла.



3. Вставьте свободным концом крепление в специальное отверстие на лицевой стороне корпуса устройства.
4. Прикрепите устройство к лобовому стеклу при помощи крепления с присосками.



5. Радар-детектор необходимо закрепить у основания лобового стекла в горизонтальной плоскости, т. к. излучения полицейских радаров приходится на эту область.

6. Запустите двигатель автомобиля.

Теперь радар-детектор готов к эксплуатации. Пожалуйста, прочитайте инструкцию и обратите внимание на примечания.

Примечание:

Радар-детектор работает только в сети с напряжением 12В.

Убедитесь, что антенна радар-детектора направлена в сторону движения.

Прикрепляйте устройство только к чистому лобовому стеклу.

Внимание: устанавливая радар-детектор необходимо не забывать о том, что устройство не должно блокировать обзор водителю и не являться потенциальным источником травмы в случае ДТП.

[Основные функции]

1. Включение/Выключение

1.1. Включение

После подключения адаптера питания в прикуриватель запустите двигатель автомобиля, радар-детектор включится автоматически.

После этого произойдет первичная настройка радар-детектора и на дисплее отобразится следующее:



L – Лазер

S/K – диапазоны «Стрелка» + K

X/Ka – диапазоны X + Ka

900 – 500 – 100 – шкала расстояния до точки GPS в метрах

1.2. Выключение

- Чтобы выключить X-COP 4000 необходимо нажать кнопку PWR/MENU на 2 сек или выключить двигатель автомобиля.

2. Настройки

2.1. PWR/MENU кнопка

2.1.1. В стандартном режиме:

- Короткое нажатие – вход в Меню

- Длинное нажатие – Включение/Выключение

2.1.2. В Меню – переключение между параметрами

2.2.DOWN/UP кнопки

2.2.1. В стандартном режиме – изменение уровня громкости от 0 до 8

2.2.2. В Меню – изменение параметров

2.3. SET/MUTE кнопка

2.3.1. Короткое нажатие:

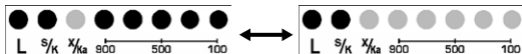
- Во время оповещения о полицейском радаре – отключение громкости

- Выход из Меню

2.3.2. Длинное нажатие:

- Добавление/удаление пользовательских координат:

Нажмите SET/MUTE кнопку в стандартном режиме работы радар-детектора X-COP 4000 пользовательская координата будет добавлена. Произойдет соответствующее голосовое оповещение. Диоды в правой части дисплея будут мигать.



- Нажмите кнопку во время обнаружения пользовательской координаты – она будет удалена.

3. Меню

3.1. Для входа в Меню необходимо нажать кнопку PWR/MENU.

3.2. Для выхода из Меню необходимо нажать кнопку SET/MUTE или не нажимать никакие кнопки в течение 5 сек.

3.3. Для переключения между параметрами в Меню необходимо нажать кнопку PWR/MENU. Параметры будут переключаться в следующем порядке:

3.3.1. Режимы: Город / Трасса / X-COP (переключаются кнопками DOWN/UP)

Трасса: 100% чувствительность модуля радар-детектора

Город: Чувствительность ниже на 20dBm

X-COP:

- **Скорость: 0 км/ч ~ 40 км/ч - радар-детектор не будет производить голосовые оповещения на получаемые сигналы полицейских радаров. Только индикация на дисплее.**
- **Скорость: 41 км/ч ~ 70 км/ч - режим Город (приоритет GPS модуля)**
- **Скорость: 71 км/ч и выше – режим Трасса (приоритет радио модуля)**

3.3.2. Подсветка дисплея (переключается кнопками DOWN/UP)

- Яркая: 100% яркость дисплея
- Средняя: 50% яркость дисплея
- Темная: подсветка выключена

3.3.3. Автоприглушение звука (переключается кнопками DOWN/UP)

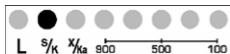
При Включении этой функции уровень громкости будет уменьшен на 50% в течение 6 сек после начала оповещения об обнаруженном сигнале.

3.3.4. Установка скорости, свыше которой начнется оповещение (переключается кнопками DOWN/UP)

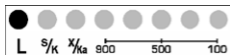
Если скорость автомобиля будет ниже установленной скорости в этом параметре, то X-COP 4000 будет оповещать о полицейских радаров только индикацией на дисплее, без звукового оповещения.

3.3.5. Включение/Отключение диапазонов принимаемых частот (переключается кнопками DOWN/UP)

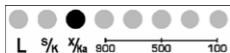
В стандартном режиме включенный диапазон частот подсвечивается соответствующим диодом.



- Стрелка и К диапазоны включены



- Лазер включен



- X/Ка диапазоны включены

3.3.6. Восстановление до заводских установок (переключается кнопками DOWN/UP)
Заводские установки:

- Режим X-COP
- Подсветка Яркая
- Автоприглушение звука - ВКЛ
- Диапазоны К, Лазер, Стрелка – ВКЛ
- Диапазоны X, Ка – ВЫКЛ
- Голосовое оповещение – ВКЛ
- Звуковое оповещение – ВКЛ
- Порог скорости = 60 км/ч

3.3.7. Удаление пользовательских координат (переключается кнопками DOWN/UP)

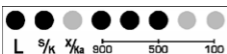
Для того, чтобы удалить все координаты, установленные пользователем необходимо подтвердить данную функцию.

Координаты записываются в память устройства. Их удаление не повлияет на ранее установленную базу GPS.

4. Статус отображения на дисплее

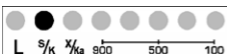
4.1. Обнаружение полицейской камеры с помощью GPS модуля

- Дистанция до точки GPS обозначается диодами над шкалой
900 – 500 – 100 метров на убывание.



4.2. Обнаружение полицейского радара с помощью радиомодуля

- Мигает диапазон частот в котором обнаружен радар



- мигает S/K при обнаружении Стрелки
или радара в диапазоне K

Примечание: существуют различные настройки мощности сигнала полицейского радара. В этой связи радар-детектор может показывать разную мощность сигнала на один и тот же тип полицейского радара.

5. Автоматическое Включение/Отключение звука

5.1. Уровень громкости звукового оповещения будет уменьшен в 2 раза, через 6 сек после обнаружения полицейского радара

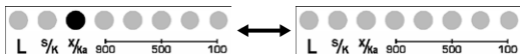
5.2. Уровень громкости вернется к стандартным параметрам через 10 секунд.

Если же радар-детектор опять обнаружит излучение в течение 10 секунд после предыдущего, уровень громкости снова будет уменьшен в 2 раза.

6. Обнаружение полицейского радара

6.1. Индикация на дисплее

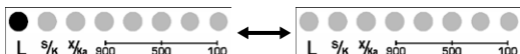
При обнаружении полицейского радара в X и Ka диапазонах на дисплее будет мигать диод X/Ka



При обнаружении полицейского радара в K диапазоне на дисплее будет мигать диод S/K



При обнаружении Лазера на дисплее будет мигать диод L



При обнаружении полицейского радара Стрелки на дисплее будет мигать диод S/K



6.2. В случае одновременного обнаружения полицейского радара с помощью радио и GPS модулей информация о диапазоне частот будет показана в левой части устройства и расстояние до точки GPS будет показано справа.



6.3. Уровень сигнала

Полученные сигналы распределяются от 1 до 5 уровня, в зависимости от мощности. Чем выше уровень сигнала тем интенсивней звуковое оповещение и мигание светодиодов.

Уровни	1	2	3	4	5
Интервал оповещения (сек)	1.5	0.9	0.6	0.3	0.15

6.4. Система распознавания сигналов

Neoline X-COP 4000 имеет уникальную систему точного распознавания сигналов полицейских радаров. При первичном обнаружении сигнала радар-детектор производит диагностику на предмет ложного сигнала. При подтверждении действительного сигнала X-COP 4000 будет издавать характерное звучание (на протяжении 4 сек) о нахождении полицейского радара. В это время происходит дополнительная полная диагностика сигнала. При устойчивом уровне последует голосовое сопровождение об обнаружении полицейского радара.

7. GPS параметры

7.1 Радар-детектор X-COP 4000 настроен на обнаружение таких типов полицейских радаров, как:

Тип полицейского радара	GPS-модуль	Радиомодуль
Стрелка-СТ	●	●
Стрелка-М		●
Стрелка видеоблок	●	
Камера контроля проезда по полосе общественного транспорта и контроля скорости	●	●
Автодория - камера, высчитывающая среднюю скорость на участке дороги	●	

Тип полицейского радара	GPS-модуль	Радиомодуль
Мобильная засада ДПС	•	
Стационарный радарный комплекс	•	•
Маломощный радар	•	•
Камера контроля проезда по полосе общественного транспорта и проезда на красный свет	•	
Пост ДПС	•	

7.2 Расстояние до точек GPS

Начало оповещения зависит от текущей скорости авто

Скорость авто (км/ч)	Расстояние (м)
0 ~ 60	600
61 ~ 70	650
71 ~ 80	700
81 ~ 90	750
91 ~ 100	800
101 ~ 110	850
110+	900

7.3. Голосовое оповещение о различных типах полицейских радарах, которые находятся в базе GPS

Тип камеры	Озвучка
Стрелка	Радар Стрелка
Стрелка видеоблок	Видеоконтроль дорожного движения
Стрелка муляж	Муляж радарного комплекса
Стрелка видеоблок контроль полосы ОТ	Видеоконтроль полосы общественного транспорта

Тип камеры	Озвучка
Стрелка видеоблок контроль движения грузовиков	Видеоконтроль движения грузового транспорта
Стационарный/Маломощный радар	Контроль скорости
Проезд на красный свет	Видеоконтроль движения
Пост ДПС	Пост ДПС
Автодория (1 камера)	Внимание! Видеоконтроль участка дороги
Автодория (2 камера)	Видеоконтроль завершен

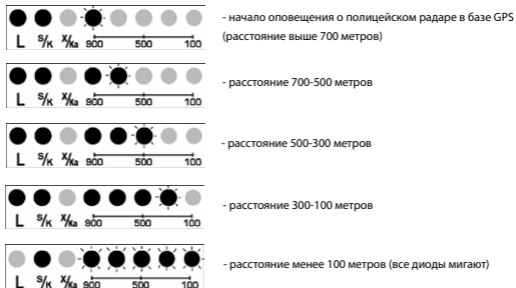
ВНИМАНИЕ:

После оповещения о полицейском радаре озвучивается разрешенная скорость на текущем участке дороги.

Например: «Радар Стрелка, 60 километров в час»

При детектировании Автодории, если вы превышаете текущую скорости (на участке дороги между 1 и 2 камерой) будет происходить звуковое оповещение, сигнализирующее, что вы превышаете допустимую скорость.

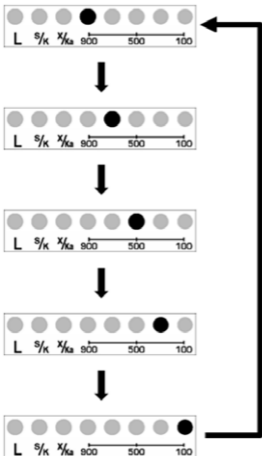
7.4. Расстояние до точки GPS показывается на дисплее постепенным отображением всех диодов на шкале расстояния.



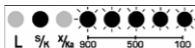
7.5. Контроль камер системы Автодория

Средняя скорость автомобиля отображается на дисплее с помощью мигания диодов на шкале расстояния.

Когда средняя скорость ниже разрешенной диоды будут мигать в соответствии с картинкой ниже:



Если средняя скорость превысит допустимое значение все диоды будут мигать:



7.6 Пользовательские координаты

Neoline X-COP 4000 оповестит о ранее установленных пользовательских точках за 600 метров с помощью голосового оповещения.

8. Демо режим

В Демо режиме будет показана работа радар-детектора (звуковое и голосовое оповещение, индикация на дисплее).

- для входа в демо режим нажмите одновременно PWR/MENU и SET/MUTE кнопки на 2 сек.

- радар-детектор выйдет из демо режима после завершения всего цикла оповещений и индикаций.

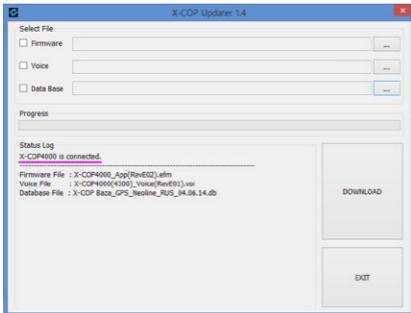
[Обновление прошивки]

Вы можете обновить прошивку на X-COP 4000 с помощью программы "X-COP Updater". Актуальные прошивки и программу обновления вы можете найти в подразделе «Скачать», в разделе «X-COP 4000» на сайте neoline.ru

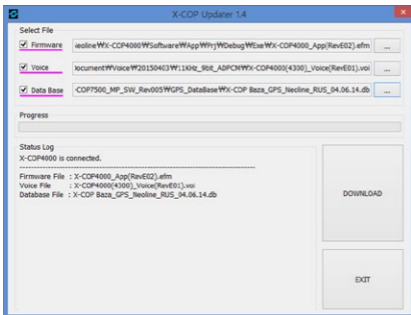
Пожалуйста, используйте последние версии прошивок, которые обеспечат наиболее корректную работу устройства.

Инструкция по обновлению:

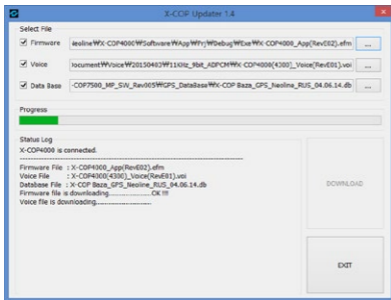
1. Запустите "X-COP_Updater.exe" файл.
2. Подключите X-COP 4000 к Вашему ПК используя кабель mini USB. При подключении вы увидите надпись "X-COP 4000 is connected" в интерфейсе программы.



3. Выберите последнюю прошивку с сайта neoline.ru
При необходимости выберите файлы: Firmware, Data Base и Voice



4. Нажмите кнопку "DOWNLOAD". Во всплывающем окне увидите статус обновления. Нажмите "OK" после окончания обновления.



5. После завершения процесса обновления вы увидите подтверждение об успешном обновлении прошивки в интерфейсе программы.

