



**NEOLINE**

# **NEOLINE G-TECH X74**

**АВТОМОБИЛЬНЫЙ ВИДЕОРЕГИСТРАТОР**



**Руководство пользователя**

## **Уважаемый покупатель!**

Благодарим за то, что Вы приобрели видеореги­стратор Neoline G-Tech X74. Внимательно и до конца прочитайте данное руководство, чтобы правильно использовать устройство и продлить срок его службы. Сохраните руководство пользователя, чтобы обратиться к нему, если в будущем возникнет такая необходимость.

Согласно Федеральному закону от 26 апреля 2016 г. N 114-ФЗ "О внесении изменения в статью 26.7 Кодекса Российской Федерации об административных правонарушениях в части обязательности отнесения материалов фото- и кино­съемки, звуко- и видеозаписи к доказательствам по делу об административном правонарушении" данные видеоре­гистратора ОТНОСЯТСЯ к доказательствам при рассмотрении административных правонарушений.

## **Содержание**

1. Условия эксплуатации .....	3
2. Технические характеристики .....	5
3. Комплектация.....	6
4. Описание устройства и кнопок.....	7
5. Установка видеоре­гистратора.....	9
6. Эксплуатация устройства.....	12
7. Возможные проблемы и их устранение.....	22

## 1. Условия эксплуатации

- Ознакомьтесь с условиями гарантийного обслуживания.
- Не устанавливайте и не извлекайте карту памяти при включенном видеорегистраторе. В противном случае возможно повреждение устройства, карты памяти и записанных видеофайлов.
- Используйте только высококачественные microSD карты не ниже 10 класса с поддержкой протокола UHS-I, чтобы избежать провалов записи и задержки изображения.
- Рекомендуется использовать карты памяти от 8Гб до 128Гб.
- Устройство должно использоваться только с аксессуарами из комплекта поставки. Компания Neoline не несет ответственности за возможные повреждения изделия в случае применения аксессуаров сторонних производителей.
- Не подвергайте изделие воздействию огня или влаги, воздействию химически активных веществ (бензина, растворителя, реагентов и т. д.).
- Запрещается разбирать или модифицировать изделие.
- Компания Neoline не несет ответственности за потерю данных и / или ущерб, прямой либо косвенный, причиненный пользователю либо третьей стороне неверным использованием устройства либо программного обеспечения, неверной установкой, использованием не входящих в комплект аксессуаров.
- Внимание! В некоторых автомобилях питание на розетку 12/24В подается и при выключенном зажигании. Во избежание разрядки аккумулятора рекомендуется отключать устройство от сети автомобиля.
- Производите форматирование microSD карты не реже одного раза в два месяца, чтобы избежать повреждения ее файловой системы.
- Соблюдайте температурные условия хранения и эксплуатации (см. технические характеристики). Не допускайте длительного пребывания устройства на солнце.
- Данное устройство предназначено для использования с прозрачным ветровым стеклом или светлой теплозащитной пленкой для стекол. Качество видеозаписи снизится в случае установки устройства на тонированное стекло или стекло с темной теплозащитной пленкой.
- Устанавливайте камеру таким образом, чтобы получить максимальное поле обзора. ЗАПРЕЩАЕТСЯ устанавливать камеру в место, где устройство может закрывать обзор и снизить безопасность управления транспортным средством. Ни компания Neoline, ни авторизованные партнеры компании НЕ несут ответственности за какие-либо повреждения или потерю данных вследствие несоответствующей установки держателя.

- Встроенный суперконденсатор предназначен для корректного завершения видеозаписи. Работа устройства возможна только при подключенном внешнем питании.

- По соображениям техники безопасности при вождении транспортных средств, а также в соответствии с местным законодательством не производите манипуляций с устройством при управлении автомобилем.
- Перед использованием устройства установите корректные дату и время.
- Нагрев корпуса в режиме работы является нормальным явлением.
- Будьте осторожны при эксплуатации - не допускайте падения или сдавливания видеорегистратора.
- Есть ограничения по использованию в автомобилях с атермальным лобовым стеклом или стеклом с обогревом. В связи с тем, что данные лобовые стекла содержат металлическое напыление в своей конструкции, корректная работа GPS модуля может быть нарушена.
- Время поиска спутников может увеличиваться в зависимости от погодных условий, времени суток, рельефа местности и конструктивных особенностей автомобиля.

**ВНИМАНИЕ!** Компания NEOLINE не несет ответственность за административные наказания, связанные с нарушением ПДД владельцем устройства. Функция оповещения о камерах контроля скорости и иных ПДД носит исключительно информационный характер для обеспечения дополнительной безопасности на дороге.

Производитель оставляет за собой право на внесение изменений в комплектацию, техническое и программное обеспечение устройства без предварительного уведомления.

Перед началом использования системы предполагается, что вы согласны с положениями, приведенными выше.

Данное руководство пользователя действительно на момент печати. Актуальную информацию вы найдете на сайте [www.neoline.ru](http://www.neoline.ru) в карточке соответствующего товара в разделе "Скачать".

## 2. Технические характеристики:

- Разрешение видео: Full HD Max (1920x1080 / 30 к/с)  
с повышенным битрейтом  
Full HD Eco (1920x1080 / 30 к/с)  
с стандартным битрейтом  
HD 60fps (1280x720 / 60 к/с)  
HD 30fps (1280x720 / 30 к/с)  
VGA (640x480 / 30 к/с)
- Сенсор Sony
- Угол обзора: 140°
- Размер экрана: 2 дюйма
- Встроенный суперконденсатор\*
- Встроенный GPS (в креплении)
- Антибликовый CPL-фильтр
- Формат записи видео: MP4
- Встроенный микрофон/динамик
- Функция WDR
- G-сенсор
- Режим парковки
- Циклическая запись: 1/2/3/5 мин
- Непрерывная запись
- Автовключение
- Штамп дата/время
- Штамп гос.номера
- MicroSD 8Гб - 128Гб (Class 10)
- Температура хранения -20° до +80°
- Рабочая температура -10° до +70°
- Входное напряжение: DC 5В, 2.1А
- Входное напряжение ЗУ: DC 12-24В
- Размеры: 75 x 43 x 22 мм
- Вес: 80 г

\* Видеорегистратор разработан для эксплуатации в широком диапазоне температур. Суперконденсатор, в отличие от аккумулятора, более долговечен и способен эффективнее работать при низких и высоких температурах окружающей среды.

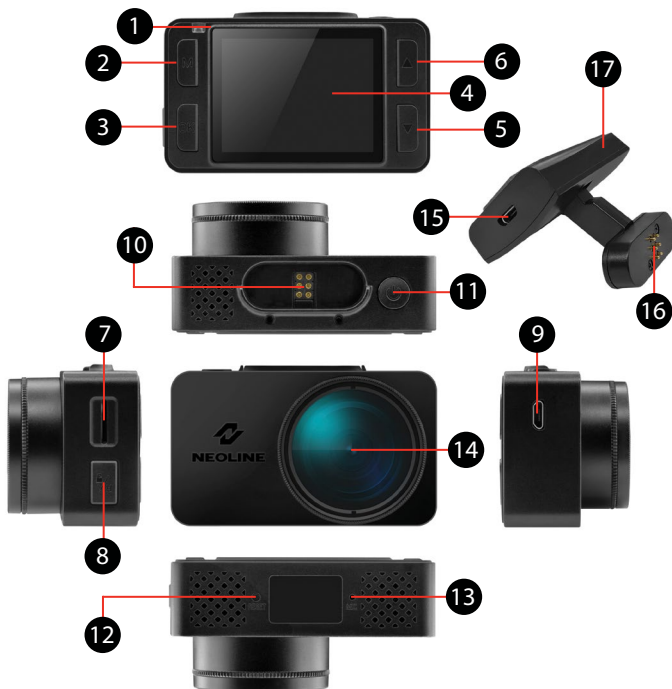
Данное руководство пользователя действительно на момент печати. Актуальную информацию вы найдете на сайте [www.neoline.ru](http://www.neoline.ru) в карточке соответствующего товара в разделе "Скачать".

### 3. Комплектация

- Видеорегистратор Neoline G-Tech X74
- Магнитное крепление на скотче
- Автомобильное зарядное устройство с USB-портом
- Руководство пользователя
- Гарантийный талон



## 4. Описание устройства и кнопок



- |   |  |
|---|--|
| 1. Индикатор работы                                 | 10. Контактная площадка                              |
| 2. Кнопка выбора режима M                           | 11. Кнопка включения/выключения ON/OFF               |
| 3. Кнопка подтверждения OK                          | 12. Кнопка перезагрузки RESET                        |
| 4. Дисплей  | 13. Микрофон   |
| 5. Кнопка перехода вниз DOWN                        | 14. Объектив со съемным CPL-фильтром                 |
| 6. Кнопка перехода вверх UP                         | 15. Разъем для подключения кабеля питания (microUSB) |
| 7. Слот карты памяти                                | 16. Контактная площадка                              |
| 8. Кнопка Hot-key                                   | 17. Встроенный GPS-модуль                            |
| 9. Разъем для подключения кабеля питания (microUSB) |  |

## Описание кнопок

Кнопка	Описание
ON/OFF	Нажмите для включения устройства. Нажмите и удерживайте для отключения устройства. Когда устройство включено, нажмите для отключения подсветки дисплея.
M	В режиме ожидания (запись не ведется) нажмите для входа в Меню или выхода из него. Нажмите и удерживайте для переключения режимов ВИДЕО-ФОТО-ВОСПРОИЗВЕДИЕ.
OK	Нажмите для старта/остановки записи. При выборе настроек используйте для подтверждения выбранного пункта меню.
UP	Нажмите для перехода вверх по меню. В режиме ВИДЕО и ФОТО нажмите и удерживайте для приближения изображения, в режиме Воспроизведение используйте для выбора файла.
DOWN	Нажмите для перехода вниз по меню. В режиме ВИДЕО и ФОТО нажмите и удерживайте для удаления изображения (если перед этим использовали приближение), в режиме Воспроизведение используйте для выбора файла.
HOT-KEY	Нажмите для блокирования видеозаписи. Нажмите и удерживайте для активации дополнительной функции (например, включение Режимы Парковки).
RESET	Нажмите, если устройство не реагирует на нажатие кнопок, для перезагрузки.

## Описание работы индикатора

Статус	Значение
Красный мигающий	Идет запись
Красный мерцающий	Осуществляется обновление программного обеспечения



## 5. Установка видеорегистратора

### Установка на лобовое стекло

- Заранее определите место установки видеорегистратора в автомобиле, так как используемый на креплении скотч является односторонним.

- Обезжирьте место установки крепления и прогрейте его для обеспечения надежного сцепления.

- Установите магнитный держатель в устройство и включите видеорегистратор. Оценивая картинку на дисплее, убедитесь, что соблюдена горизонталь, а линза захватывает изображение слева и справа симметрично. Затем прислоните крепление к лобовому стеклу, заранее удалив защитную пленку с поверхности скотча, и нажмите на него.



**Внимание!** Устройство не будет работать при неправильной установке в креплении

## Регулировка угла обзора

**ВНИМАНИЕ!** Регулировка угла обзора может осуществляться только по вертикали, потому что правильно расположите устройство на лобовом стекле по горизонтали и как можно ближе к его центру.

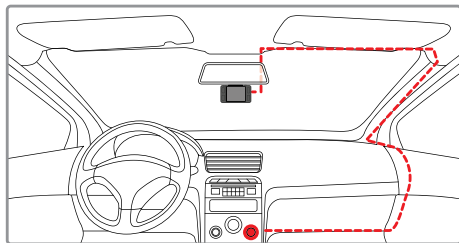
Толкая устройство в держателе в направлении “к себе” или “от себя” направьте объектив таким образом, чтобы камера захватывала изображение в пропорции 30% небо/70% дорога



## Подключение питания

Для питания устройства и зарядки батареи используйте только прилагаемый в комплекте адаптер питания. Подключите кабель питания к креплению, либо к видеорегистратору, затем подключите штекер зарядного устройства в прикуриватель/розетку автомобиля.

После запуска двигателя автомобиля устройство автоматически включится.

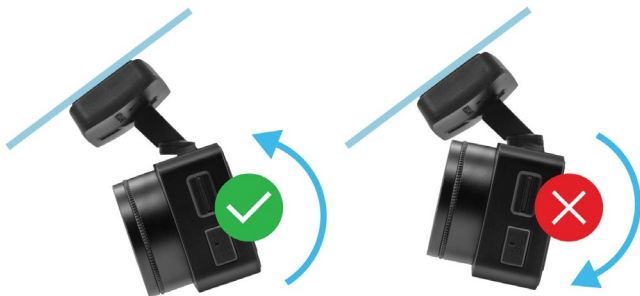


## Примечание.

Для оптимального обзора устройство следует устанавливать рядом с зеркалом заднего вида по центру и вверху лобового стекла. Установите объектив таким образом, чтобы камера захватывала изображение в пропорции “30% небо/ 70% дорога” для достижения наилучшего результата съемки.

## Снятие регистратора

Потяните регистратор за нижнюю часть по кругу в направлении против часовой стрелки относительно задней стенки паза на корпусе регистратора.



## Использование антибликового фильтра (CPL-фильтр)

Антибликовый (CPL) фильтр – это оптический фильтр, предназначенный для устранения бликов и отражений с лобового стекла для улучшения качества видеосъемки.

Для наилучшего результата видеосъемки при использовании CPL-фильтра следуйте следующей инструкции:

1. Установите видеорегистратор на лобовое стекло в соответствии с вышеприведенными рекомендациями
2. Положите белый лист бумаги на приборную панель
3. Вращайте CPL-фильтр до того момента, когда на экране видеорегистратора отражение белого листа бумаги будет минимально.

*В темное время суток рекомендуется снимать CPL-фильтр для достижения наилучшего результата съемки.*

Отрегулировав положение CPL-фильтра, запомните положение риски на внешнем кольце фильтра, чтобы в следующий раз настройка положения занимала меньше времени.

## 6. Эксплуатация устройства

### Подготовка устройства

А. Вставьте карту microSD в слот для карты памяти.  
Перед установкой карты памяти выключите устройство, вставьте карту памяти до полной фиксации.

Установка карты:  
Разверните microSD карту к слоту, как показано на рисунке и вставьте до щелчка.

Извлечение карты:  
Осторожно нажмите на карту и затем извлеките ее из слота.



**ВНИМАНИЕ:** Попытка вставить карту памяти не той стороной может привести к повреждению устройства и непосредственно самой карты памяти. Убедитесь, что карта памяти находится в правильном положении.

**Предупреждение:** Не прикладывайте чрезмерное усилие при установке карты памяти, во избежание повреждения устройства. Для установки карты памяти вставьте microSD карту в слот до фиксации (до щелчка), если это необходимо, используйте иглу для досылки карты. Чтобы извлечь карту памяти, нажмите на карту до щелчка и извлеките карту из слота, если это необходимо, используйте иглу для установки карты.

### Включение и выключение устройства

После запуска двигателя автомобиля устройство автоматически включается.


Для включения устройства вручную нажмите кнопку питания.



## Циклическая запись

- 1) Вставьте карту microSD в слот для карты памяти и режим Циклической записи будет автоматически включен.
- 2) Рекомендуется выставить в настройках цикл на 3 минуты.
- 3) Когда на карте памяти не останется места для записи новых видеозаписей, устройство автоматически заменит ими старые видеофайлы, кроме файлов, защищенных от удаления.
- 4) Видеозаписи снятые в режиме Циклической записи хранятся в папке: Driving.

## Экстренная запись

Экстренная запись предназначена для защиты текущего видеофайла от перезаписи и удаления. Для того чтобы защитить текущий видеофайл, нажмите на кнопку **Hot-key**, при этом записываемый видеофайл будет помечен специальной меткой, которая запретит устройству удалять и перезаписывать этот файл. На экране отобразится соответствующий значок. 

Экстренная запись автоматически включается при срабатывании G-сенсора (резкое ускорение, торможение) или столкновении. Экстренная запись автоматически блокируется во избежание стирания во время циклической записи. Файлы, защищенные от перезаписи, хранятся на карте памяти в папке Locked.

**ВНИМАНИЕ!** Файлы в папке Locked могут занимать не более ~30% (зависит от размера файла) объема карты памяти. После того, как папка Locked будет заполнена, устройство начнет циклическую запись в папке Locked. При включении устройства на дисплее отобразится предупреждение “Папка Locked заполнена!”. Во избежание утери нужных файлов переносите их с карты памяти вовремя, например, на ПК.

## Режим парковки

Для активации режима парковки нажмите и удерживайте кнопку Hot-key, если Режим парковки назначен в качестве дополнительной функции в настройках меню. Если вы используете оригинальный аксессуар для подключения видеорегистратора к блоку предохранителей, то включите Режим Парковки в меню. При использовании оригинального аксессуара для подключения к блоку предохранителей и включенном в меню Режиме парковки устройство активирует режим парковки при выключении зажигания (необходима установка соответствующей прошивки). Видеоролики записанные в режиме парковки имеют длительность 30 секунд. Для доступа к настройкам режима парковки необходимо перейти в меню в пункт Режим парковки, выбрать параметр Вкл. и подтвердить выбор кнопкой ОК для доступа к подменю.

Доступные настройки:

- Разрешение: 1080p30fps/720fps30fps/720p25fps (XXXXр, означают разрешение съемки в режиме парковки, XXfps - частота кадров при съемке в режиме парковки)
- Чувствительность G-сенсор: значение от 1 до 10 (10 означает максимальный уровень чувствительности датчика удара, 1 - минимальный)
- Длительность парковки: Выкл./6 часов/12 часов/24 часа/36 часов/48 часов (через заданный промежуток времени с момента активации режима парковки устройство выключится)
- Интервальная съемка: Выкл./125мс/200мс/250мс/500мс/1000мс

Значение настройки	Реальное время в рамках 30 секундного ролика при съемке 30 к/с (25 к/с)
125мс	112,5 сек (93,75 сек)
200мс	180 сек (150 сек)
250мс	225 сек (187,5 сек)
500мс	450 сек (375 сек)
1000мс	900 сек (750 сек)

- Режим триггера: По датчику движения\*/По датчику удара/Оба сенсора.

**ВНИМАНИЕ!** При включении датчика движения устройство активно расходует заряд автомобильной батареи.

\*При обнаружении движения перед объективом камеры видеорегистратор автоматически начнет запись.

Все файлы, записанные в Режиме парковки, хранятся в папке Parking.

## Воспроизведение/удаление файлов

### Воспроизведение

- В режиме ожидания нажмите и удерживайте кнопку **M** для перехода в режим просмотра.
- Выберите файл для просмотра, используя кнопки Вверх/Вниз и Подтверждение.
- Используя кнопки Вверх/Вниз выберите необходимый для просмотра файл и нажмите кнопку Подтверждение для начала воспроизведения.

### Удаление

- Нажмите кнопку M для входа в подменю.
- Кнопками UP/DOWN выберите пункт Удалить и нажмите кнопку OK.

Элемент	Описание
Удалить один	Удалить этот файл.
Удалить все	Удалить все файлы.

- Выберите опцию удаления всех файлов или только выбранного, затем подтвердите свой выбор, следуя указаниям на дисплее.

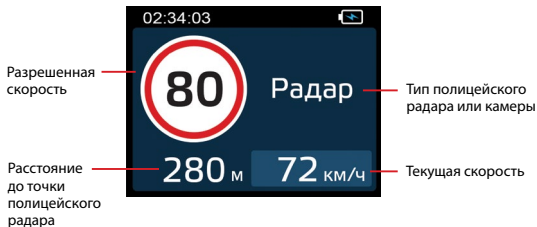
**ВНИМАНИЕ!** Заблокированные файлы можно удалить только после их разблокирования, используя соответствующий пункт подменю “Заблокировать” в режиме Воспроизведение. Либо отформатируйте карту памяти.

### Примечание.

Удаленные файлы восстановить нельзя. Перед удалением создайте резервные копии файлов, если это необходимо.

## Оповещение о камерах контроля ПДД

**ВНИМАНИЕ!** Компания NEOLINE не несет ответственность за административные наказания, связанные с нарушением ПДД владельцем устройства. Функция оповещения о камерах контроля скорости и иных ПДД носит исключительно информационный характер для обеспечения дополнительной безопасности на дороге.



Устройство оснащено функцией оповещения о камерах контроля скорости и иных ПДД. В зависимости от индивидуальных настроек пользователя на экран выводится следующая информация:

- тип радара или камеры,
- расстояние до него,
- разрешенная скорость на участке,
- средняя скорость автомобиля и расстояние до выезда с участка при детектировании камер контроля средней скорости.

При приближении к камере или радару устройство оповестит о типе и разрешенной скорости. Например, "Контроль средней скорости пятьдесят", что означает приближении к камере, которая фиксирует время проезда для дальнейшего расчета средней скорости при ограничении скорости на участке, равное 50 км/ч.



## Контроль средней скорости

Камеры контроля средней скорости располагаются на участках дорог протяженностью в пределах ~500м-10км. При проезде первой камеры фиксируется время проезда, при проезде второй камеры – время выезда, и таким образом вычисляется средняя скорость.

**ВНИМАНИЕ!** Комплексы контроля скорости часто проходят модернизацию. При приближении к камере контроля средней скорости не превышайте разрешенную скорость, так как часть камер фиксирует и мгновенную скорость.



## Типы полицейских радаров и камер контроля ПДД

№	Текст	Озвучка
1	Стрелка	Стрелка
2	Контроль перекрестка	Контроль перекрестка (например, контроль стоп-линии или проезда на "красный")
3	Контроль средней скорости	Средняя скорость
4	Радар	Радар
5	Пост ДПС	Пост ДПС
6	Контроль ПДД	Контроль ПДД
7	В спину	В спину (камера, которая фиксирует нарушение в попутном направлении)
8	Муляж	Муляж
9	Возможно засада	Засада (например, переносная тренога)
10	Контроль обочины	Обочина
11	Полоса ОТ	Выделенная полоса

## Элементы меню

### Режим ВИДЕО

- Разрешение:

Full HD Max (1920\*1080р 30 к/с с максимальной детализацией)

Full HD ECO (1920\*1080р 30к/с с нормальной детализацией)

HD 60FPS (1280\*720р 60 к/с)

HD 30FPS (1280\*720 30 к/с)

VGA (640\*480)

- Горячая клавиша: Режим парковки

*Данная настройка назначает дополнительную функцию на кнопку Hot-key. По мере запуска оригинальных аксессуаров прошивка будет модернизироваться и список опций данной настройки будет увеличиваться.*

- Режим парковки: Выкл./Вкл.

*При выборе опции Вкл. на дисплее выводится список настроек Режима парковки. См. пункт Режим парковки.*

- WDR: Вкл./Выкл.

Не рекомендуется выключать данную настройку, так как WDR обеспечивает быструю настройку экспозиции при резком изменении условий съемки

- Ночной режим: Вкл./Выкл./Авто

- Экспозиция: от -2 до +2 с шагом 1/3

- Резкость: Сильная/ Стандартная/ Мягкая

- Запись звука: Вкл./Выкл.

- Чувствительность G-сенсор: от 1 до 10 с шагом 1 (10 - макс.уровень)

В зависимости от условий эксплуатации установите соответствующий уровень. Слишком высокий уровень приведет к накоплению большого числа заблокированных файлов.

- Гос.номер: введите гос.номер автомобиля, используя цифры и буквы латинского алфавита.

- Штамп дата/время: Вкл./Выкл.

- Дата/время: используя кнопки установите текущую дату
- Автоотключение дисплея: Выкл./7 сек/30 сек/1 мин/3 мин
- Звук кнопок: Вкл./Выкл.
- Язык: выберите нужный язык меню из списка
- Напоминание о форматировании: Выкл./15дн/30дн/60дн
- Форматирование: используйте для форматирования карты памяти, следуя указаниями на дисплее

**ВНИМАНИЕ!** После форматирования карты памяти файлы не подлежат восстановлению. Перед форматированием сохраните нужные файлы на компьютер.

- Сброс настроек: используйте для сброса устройства до заводских настроек
- Версия ПО: используйте для просмотра версии программного обеспечения

### **Режим ФОТО**

- Разрешение: 3M/2M/1.3M/VGA
- Баланс белого: Авто баланс/Солнечно/Пасмурно/Вольфрам/Флуоресцент
- ISO: Авто баланс/100/200/400
- Экспозиция: от -2 до +2 с шагом 1/3
- Стабилизация: Вкл./Выкл.
- Быстрый просмотр: Выкл./2 сек./ 5сек.
- Штмп дата/время: Выкл./Дата/Дата и время

### **Режим ВОСПРОИЗВЕДЕНИЕ**

- Удалить: Удалить текущий файл/Удалить все файлы
- Заблокировать: Заблокировать файл/Разблокировать файл/  
Заблокировать все/Разблокировать все
- Слайд-шоу: 2 сек/5 сек/8 сек

## Настройки функции оповещения о камерах контроля ПДД

- Оповещение о радарх: Выкл./Вкл.
- Громкость: Громко/Средне/Тихо/Очень тихо
- Тип оповещения: Голос+дисплей / Только голос / Только дисплей
- Дальность оповещения: Авто/200м/300м/400м/500м/600м/700м/800м/900м
- Допустимое превышение (км/ч): Выкл./ -10/-5/-3-/0/+2/+5/+10/+15/+20  
(Допустимое превышение – превышение ограничения скорости на участке, ниже которого устройство не оповещает о превышении скорости).

### Пример А:

- ограничение на участке: 60 км/ч
- дополнительное превышение: Выкл

В этом случае устройство начнет оповещение о превышении скорости при достижении скорости в 61 км/ч.

### Пример Б:

- ограничение на участке: 60 км/ч
- дополнительное превышение: 10 км/ч

В этом случае устройство начнет оповещение о превышении скорости при достижении скорости в 71 км/ч.)

- Ограничение скорости (км/ч): Выкл/ от 10 до 180 с шагом 10.  
(при превышении установленного значения устройство начнет оповещать о превышении скорости)
- Посты ДПС: Выкл./Вкл.
- Муляжи: Выкл./Вкл
- Стрелка: Выкл./Вкл.
- Засада: Выкл./Вкл.
- База данных: информации о версии базы камер и радаров
- Демо-режим: Выкл./Вкл. (предназначен для демонстрации функции оповещения о камерах контроля ПДД)

## Обновление прошивки

- 1) Скачайте файл с прошивкой с официального сайта [www.neoline.ru](http://www.neoline.ru), извлеките файл из архива.
- 2) Отформатируйте карту памяти и перенесите разархивированный файл на карту памяти microSD.
- 3) Вставьте карту памяти со скаченным файлом в слот видеорегистратора.
- 4) Подключите устройство к источнику питания и включите его.
- 5) Световой индикатор будет мигать, пока файл прошивки загружается на устройстве.
- 6) По завершению процесса устройство автоматически перезагрузится.
- 7) Проверьте в меню настроек, нужна ли версия прошивки отображена.
- 8) Отформатируйте карту памяти через меню видеорегистратора.

**ВНИМАНИЕ!** Если карта памяти не будет отформатирована после обновления прошивки, то при следующем включении процесс обновления будет запущен снова.

## Обновление базы GPS

- 1) Скачайте файл с базой с официального сайта [www.neoline.ru](http://www.neoline.ru), извлеките файл из архива.
- 2) Извлеките из архива файл `database.bin` и перенесите в корень предварительно отформатированной карты памяти MicroSD.
- 3) Вставьте карту памяти со скаченным файлом в слот видеорегистратора.
- 4) Подключите устройство к источнику питания – оно автоматически включится.
- 5) На экране появится статус обновления.
- 6) Дождитесь полного завершения процесса.
- 7) По завершению процесса устройство автоматически перезагрузится.

**ВНИМАНИЕ!** Не отключайте питание видеорегистратора во время обновления прошивки.

## 7. Возможные проблемы и их устранение

Если при соблюдении условий эксплуатации, в устройстве возникли проблемы, используйте этот раздел для их разрешения.

### **- Невозможно фотографировать и записывать видео.**

Проверьте, есть ли достаточно свободного места на microSD карте, а также, не заблокирована ли она.

### **- Самопроизвольная остановка в процессе записи.**

По причине большого объема видеофайлов, используйте только высокоскоростные microSD карты не ниже 10 класса проверенных производителей.

### **- При попытке просмотреть/ воспроизвести фото-видео файл, на дисплее появляется надпись «неверный файл».**

Незаконченная запись в файл по причине ошибки файловой системы на microSD карте. Отформатируйте microSD карту.

### **- Размытое изображение.**

Проверьте, нет ли на объективе и CPL-фильтре грязи, отпечатков пальцев. Если есть, протрите объектив мягкой тканью перед работой (рекомендуется использовать специальные средства по уходу за оптикой, чтобы не повредить поверхность линзы объектива).

### **- Затемненное изображение при фотографировании неба или воды.**

Если в сцене присутствует большой контраст, это будет влиять на экспозицию. Измените настройки значения экспозиции в меню.

### **- Зависание (нет изображения на дисплее, не реагирует на нажатия кнопок).**

Нажмите кнопку RESET для принудительной перезагрузки устройства.

**CE EAC FCC RoHS**  

Изготовитель:

Шеньжень Вонда Тек Ко., Лтд З/Ф, Блок Ц, Ист Зон, Шансю  
Индастриал Парк, Бантиан, Лонгганг, Шеньжень, Китай.

Произведено в Китае

Гарантия 12 месяцев

Срок службы 36 месяцев

DC 5B, 2.1A

Рабочая температура -10 ° до +70 °

Информацию об импортере и уполномоченной организации  
по сервисному обслуживанию см. на индивидуальной упаковке